

> Comment préserver les abris existants?

- > **Choisir le bon moment:** prévoir les travaux de rénovation ou d'assainissement lorsque les gîtes sont vides (en particulier en présence d'espèces menacées). La plupart des espèces sont absentes entre fin septembre et fin mars.
- > **Préserver les gîtes et leurs accès:** garder les ouvertures et les niches, ou les reconstituer. Pour les chauves-souris, consulter un spécialiste.
- > **Informers:** renseigner toutes les personnes impliquées dans les travaux (architectes, contremaîtres, ouvriers) sur les animaux présents et les gîtes à protéger.
- > **Choisir les bons produits de conservation du bois:** utiliser des produits non toxiques. Consulter la liste de produits supportés par les chauves-souris. > Informations complémentaires
- > **Modérer l'éclairage:** éviter d'éclairer directement les gîtes de chauves-souris et leurs abords. Consulter un spécialiste des chauves-souris.
- > **Contrôler les mesures:** s'assurer que les mesures de construction sont mises en œuvre correctement.

Oiseaux

- > **Utiliser les listes de contrôle** pour les rénovations: s'adresser à l'ASPO, à la station ornithologique suisse ou à la commune.
- > **Consulter des spécialistes en cas de difficulté:** s'adresser à l'ASPO, à la station ornithologique suisse ou à la commune.

Chauves-souris

- > **Demander conseil à temps:** les conseils des correspondants régionaux (spécialistes) sont gratuits. Lorsque les besoins des animaux sont pris en compte dès la planification des travaux, des mesures simples suffisent pour préserver leurs gîtes.

> Comment créer de nouveaux gîtes?

Aménagements et nichoirs pour les oiseaux

- > Le **martinet noir** et le **martinet alpin** adoptent des nichoirs spécifiques placés à proximité de colonies existantes. Des nichoirs en maçonnerie peuvent être intégrés directement aux nouvelles constructions. De petites ouvertures pratiquées sous le toit permettent l'accès aux combles.
- > L'**hirondelle de fenêtre** apprécie les nichoirs artificiels groupés, particulièrement lorsque les matériaux naturels nécessaires au nid sont rares.
- > Le **rouge-queue noir** adopte divers nichoirs qu'il est possible d'acheter (p. ex. auprès de la Station ornithologique suisse) ou de fabriquer soi-même. > Informations complémentaires
- > **Listes de contrôle et fiches pour martinets, hirondelles et autres espèces:** à se procurer auprès de l'ASPO ou de la station ornithologique suisse.

Nichoirs à chauves-souris

- > Il existe des nichoirs spécialement adaptés aux espèces vivant dans les bâtiments ou dans les arbres creux.
- > Les espèces vivant dans les interstices préfèrent les nichoirs plats et les espèces cavernicoles, les nichoirs ronds.
- > Il est possible de fabriquer soi-même des nichoirs en bois ou d'acheter des abris préfabriqués à intégrer aux constructions.
- > Plans de fabrication à télécharger et adresses pour l'achat de nichoirs préfabriqués. > Informations complémentaires
- > Conseils pour l'installation d'abris artificiels pour les chauves-souris. > Informations complémentaires

Impressum

Editeur: Office fédéral de l'environnement (OFEV)
Photos: Peter Keusch (Oiseaux); René Güttinger (Chauves-souris)

Commande de la version imprimée (gratuit) et téléchargement au format PDF

OFCL, Diffusion des publications fédérales, CH-3003 Berne
Tél. +41 (0)31 325 50 50, fax +41 (0)31 325 50 58
verkauf.zivil@bbl.admin.ch

Numéro de commande: 810.400.050f

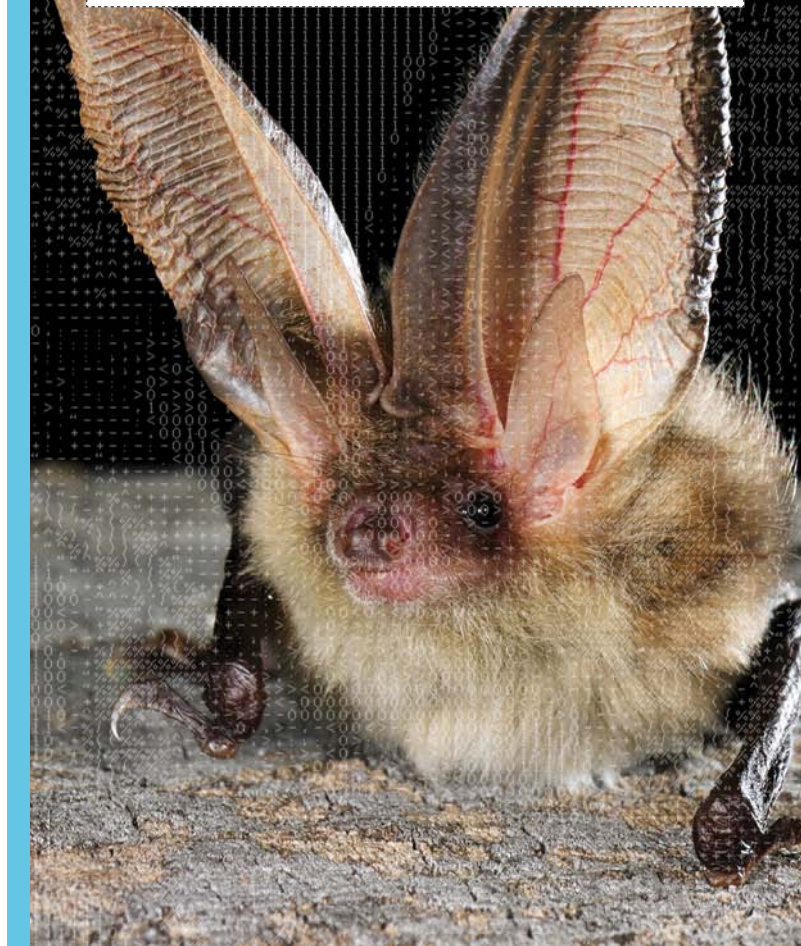
www.environnement-suisse.ch/ud-1034-f

Ce dépliant est également disponible en allemand et italien.

© OFEV 2011

> Assainir les bâtiments en protégeant les oiseaux et les chauves-souris

Les bâtiments offrent des gîtes indispensables aux oiseaux et aux chauves-souris



Schweizerische Eidgenossenschaft
Confédération suisse
Confederazione Svizzera
Confederaziun svizra

Office fédéral de l'environnement OFEV

> Des locataires ailés

Les locataires ailés n'occupent en général les bâtiments que pendant l'été: les oiseaux passent l'hiver plus au Sud et les chauves-souris hibernent dans des cavités à l'abri du gel.

Le **martinet noir et le martinet alpin** nichent presque exclusivement dans les cavités qu'ils trouvent sur des immeubles. Une fois qu'ils ont trouvé un gîte, ils y reviennent chaque année.

L'**hirondelle de fenêtre** niche souvent en groupe, sur une façade. Elle fabrique son nid sous un avant-toit, avec de la terre argileuse et calcaire, ou utilise les nichoirs artificiels. Les nids sont utilisés plusieurs années.

Le **rouge-queue noir** construit son nid dans des anfractuosités, le plus souvent difficiles d'accès, par exemple sur des pignons ou des corniches.

La **pipistrelle commune** est la plus petite des chauves-souris. Durant les mois d'été, elle se faufile souvent derrière les façades, dans les caissons de stores ou entre les tuiles et la sous-toiture.

Durant l'été, l'**oreillard commun**, l'**oreillard gris** et l'**oreillard des Alpes** occupent des arbres creux, mais aussi des nichoirs ou les combles de bâtiments tels qu'églises, écoles ou usines. On peut également les trouver, seuls ou en petits groupes, dans des fermes, des immeubles ou des villas.

La **noctule** vit dans les arbres creux. Au printemps et en automne, elle colonise aussi les cavités dans les façades et les caissons de stores.

> Informations complémentaires

Oiseaux

Association Suisse pour la Protection des Oiseaux ASPO/BirdLife Suisse

Tél. 044 457 70 20, svs@birdlife.ch, www.birdlife.ch

Fiches pratiques et listes de contrôle sur les martinets, les hirondelles, etc.

Station ornithologique suisse de Sempach

Tél. 041 462 97 00, info@vogelwarte.ch, www.vogelwarte.ch/

Fiches pratiques et listes de contrôle sur les martinets, les hirondelles, etc.

Scholl, I. (2004): Sites de nidification pour les Martinets noirs et à ventre blanc. Association suisse pour la protection des oiseaux ASPO/BirdLife Suisse et la Station ornithologique suisse, Zurich et Sempach. 32 p.

Association Nos Oiseaux

administration@nosoiseaux.ch, www.nosoiseaux.ch

Fiches pratiques et plans de nichoirs pour les martinets, les hirondelles, etc.

Autres

Collisions des oiseaux contre les surfaces vitrées:

www.windowcollisions.info

Chauves-souris

Centre de coordination ouest pour l'étude et la protection des chauves-souris CCO, Suisse www.ville-ge.ch/mhng/cco

Correspondants régionaux de Bâle, Berne, Jura bernois, Fribourg, Genève, Jura, Neuchâtel, Valais, Vaud www.ville-ge.ch/mhng/cco > contacts

Documents d'information à télécharger à partir du site du CCO

Fiche technique «Rénover les bâtiments en conservant les chauves-souris – Conseils aux propriétaires, architectes, maîtres d'œuvre, entreprises générales et maîtres d'état des métiers du bâtiment», CCO 2009 (pdf, 360 ko)

Brochure «Guide pour la protection des chauves-souris lors de la rénovation des bâtiments» publiée par l'OFEV (cahier de l'environnement n° 169, 1992) (pdf, 11 mo)

Liste des produits de traitement de charpente supportés par les chauves-souris (pdf, 340 ko)